

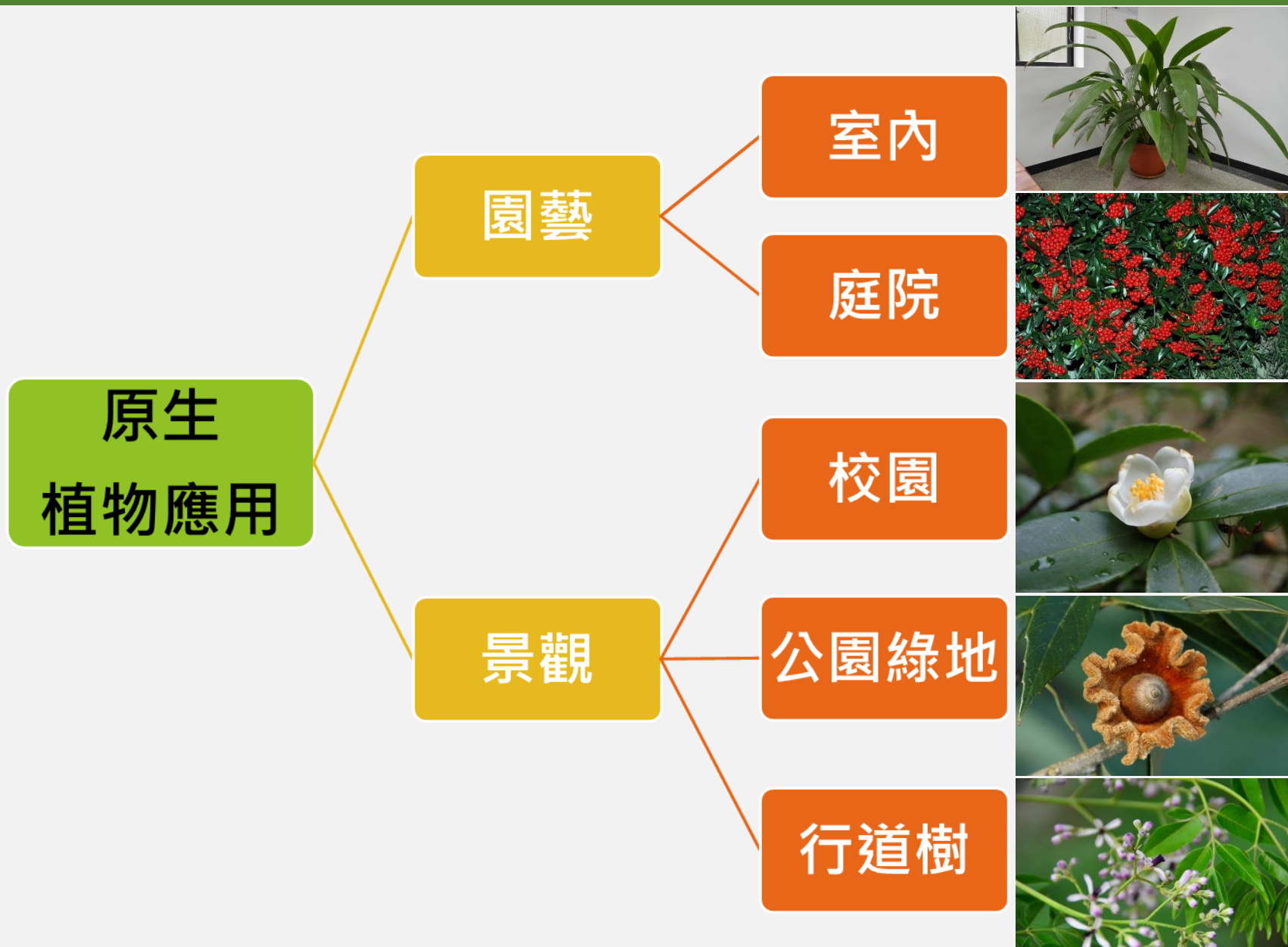
# 台灣原生植物 在園藝、景觀上應用

曾彥學  
農業部 林業試驗所 / 所長  
中興大學 森林學系 / 教授

# 臺灣原生植物在育苗上優點

- 1.採種方便---材料取得容易
- 2.種原充足---天然更新佳
- 3.育苗容易---適應當地氣候
- 4.苗圃管理節省經費---抗病蟲害強
- 5.成苗管理容易---土生土長適應力強

# 臺灣原生植物園藝、景觀應用樹種





# 一、臺灣原生-園藝室內植物

1.以原生種為主，各地鄉土樹種為佳。

2.耐陰、

3.耐濕、

4.觀形、

5.觀果、

6.觀花、

7.以小喬木、灌木、草本搭配具層次感。





# 臺灣原生-園藝室內植物

1. 百合科草本植物/薄葉蜘蛛抱蛋、麥門冬、矮球子草
2. 紫金牛科灌木植物/屯鹿紫金牛、硃砂根、小葉樹杞
3. 秋海棠科草本植物/蘭嶼秋海棠、圓果秋海棠、水鴨腳
4. 薑科草本植物/山月桃、普萊氏月桃、烏來月桃、島田氏月桃





# 臺灣原生-園藝室內植物



黑星紫金牛



蘭嶼秋海棠



臺灣假黃楊



大仙茅



苗栗紫金牛



薄葉蜘蛛抱蛋



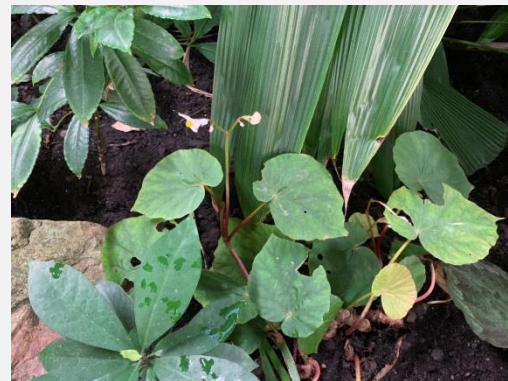
普萊氏月桃



鐵色



# 臺灣原生-園藝室內植物





# 台灣的四種蜘蛛抱蛋分布



*Aspidistra mushaensis*  
霧社蜘蛛抱蛋



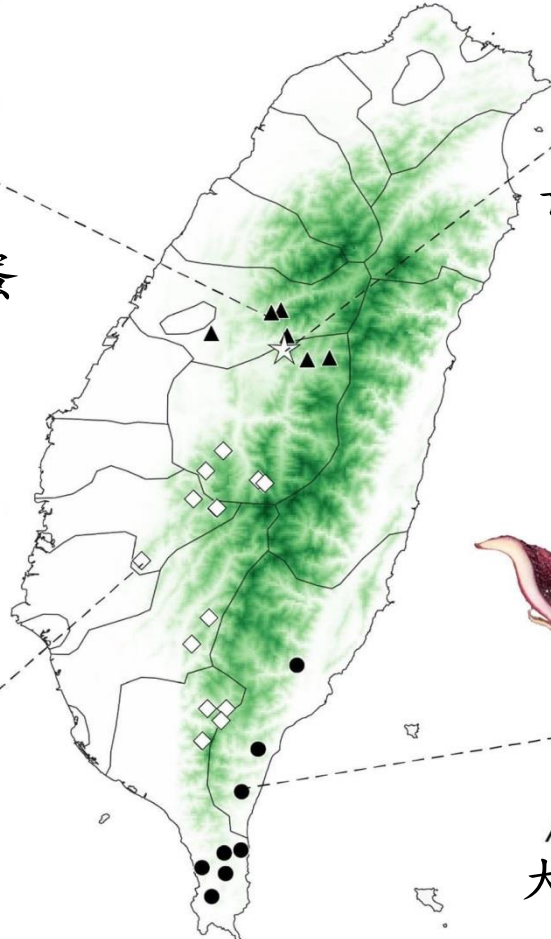
*Aspidistra longiconnectiva*  
長葯隔蜘蛛抱蛋



*Aspidistra attenuata*  
薄葉蜘蛛抱蛋



*Aspidistra daibuensis*  
大武蜘蛛抱蛋



## 二、臺灣高樓大廈頂樓露台空中庭院

特色：

1.以原生種為主，各地鄉土樹種為佳。

2.抗強風

3.耐高溫

4.耐乾旱

5.全日照

6.生長慢

7.常綠性

8.根系不發達

9.以小喬木、灌木為佳。

# 中部地區大廈頂樓露台空中庭院

1. 蘭嶼羅漢松 (北、中、南、東) / 小喬木 / 觀型 / 隔音 /
2. 白水木 (中、南、東) / 喬木 / 觀型 /
3. 楓港柿 (中、南、東) / 喬木 / 觀型
4. 草海桐 (北、中、南) / 灌木 / 觀型 /
5. 蔓荊 (北、中、南、東) / 蔓性小灌木 / 觀型 /
6. 烏柑仔 (中、南) / 有刺小灌木 / 觀型 / 防衛
7. 毛苦參 (中、南) / 灌木 / 觀型 /
8. 苦檻藍 (中、南) / 灌木 / 觀型 /
9. 過山香 (中、南) / 灌木 / 香氣 /
10. 鐵色 (中、南) / 灌木 / 觀型 /
11. 欖李 (中、南) / 灌木 / 觀型 / 隔音





# 中部地區大廈頂樓露台空中庭院

適合**頂樓露臺**，具**常綠**、**耐乾旱**、**耐高溫**、**耐強風**等特性



楓港柿



蘭嶼羅漢松



白水木



烏柑仔



# 臺灣原生-高樓大廈中庭景觀植物

適合**中庭**，具**耐陰**、**生長速度慢**等特性



阿里山十大功勞



紅莖椒草



小金石榴



竹柏



土肉桂



紅果金粟蘭



蘭嶼肉桂



山月桃

# 臺灣高樓大廈中庭景觀建議植栽

1. 蘭嶼肉桂(北、中、南、東)/ 觀型/
2. 黃心柿(北、中、南、東) / 觀型/
3. 大明橘(北) / 觀型/
4. 大果厚殼桂(北、中、東) / 觀型/
5. 光葉柃木(北) / 觀型/
6. 蓮花池柃木(中) / 觀葉
7. 細枝柃木(北) / 觀葉
8. 賽柃木(北) / 觀葉
9. 臺灣金絲桃(北) / 觀花
10. 十大功勞(北) / 觀葉
11. 鐵色(北、中、南、東) / 觀葉
12. 臺灣假黃楊(北、中、東) / 觀葉
13. 竹柏(北) / 觀葉
14. 厚皮香(全) / 觀葉
15. 森氏紅淡比(北) / 觀葉



### 三、臺灣原生-景觀校園植物

特色：

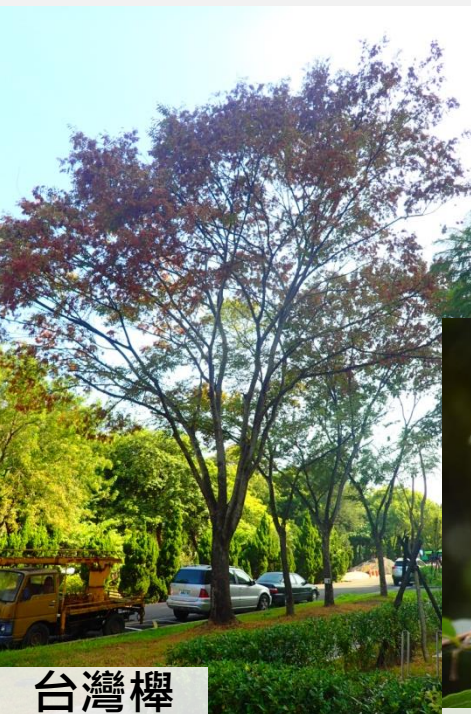
- 1.與教育相關(食草)
- 2.當地特色(民俗、文化、歷史、地理)
- 3.無毒無害
- 4.以原生種為主，各地鄉土樹種為佳。





# 三、臺灣原生-景觀校園植物

無毒無害、具食草及地方特色特性



台灣欒



南庄橙



軟毛柿



烏皮九芎



鐵冬青



蚊母樹



薯豆



過山香

## 四、臺灣原生-景觀公園綠地植物

### 特色：

- 1.以休閒遊樂為主(觀花具香氣)
- 2.與野生動物有關為佳(觀果可誘鳥)
- 3.四季物候分明樹種(觀葉觀形)
- 4.大型喬木(樹下可乘涼)
- 5.以原生種為主，各地鄉土樹種為佳



## 四、臺灣原生-景觀公園綠地植物

以**休閒遊樂**、**結合野生動物**、**大型喬木**優先考量



烏來月桃



大頭茶



島田氏月桃



牧野氏山芙蓉



臺灣楊桐



垢果山茶



刺葉桂櫻



## 四、臺灣原生-景觀公園綠地植物

以休閒遊樂、結合野生動物、大型喬木優先考量

捲斗櫟



榕樹



降真香



臺灣栲



白樹仔



鞍馬山越橘



圓葉冬青



蘭嶼羅漢松





# 五、臺灣原生-景觀行道樹植物

## 引進



## 原生種



Photo by douglasfang 道格拉斯.方  
<https://reurl.cc/MvVZW>

<https://www.twainan.net/zh-tw/attractions/detail/863>



## 五、臺灣原生-景觀行道樹植物-北部地區

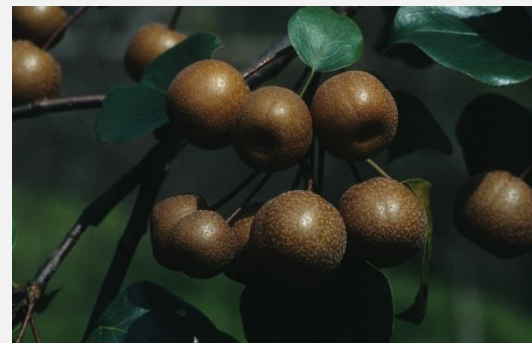
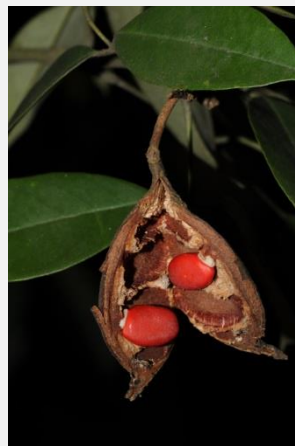




## 五、臺灣原生-景觀行道樹植物

苗栗縣：豆梨、台灣肖楠、秀柱花

台中市：臺灣梭羅木、臺灣紅豆樹、台灣野梨



## 五、臺灣原生-景觀行道樹植物-中部地區



臺灣梭羅木—臺中



桃實百日青—南投



天料木—臺中



無患子—雲林



刺葉桂櫻—彰化



# 五、臺灣原生-景觀行道樹植物-東、南部



瓊崖海棠—屏東



魚木—嘉義



茄冬—臺東



棟樹—臺南



臺灣海棗—高雄



白雞油—花蓮



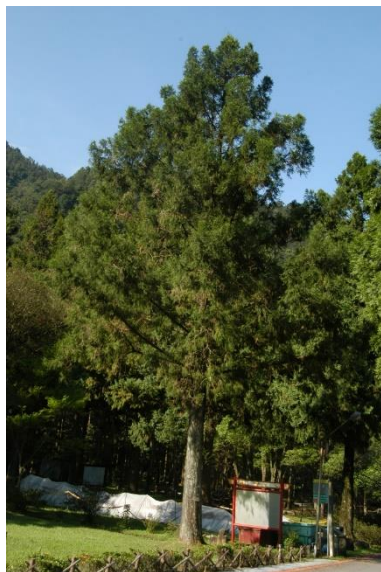
鐵釘樹—宜蘭







依2022.5.11院長於行政院召開**全國種樹專案會議**中，責成林業試驗所成立「**全國種樹諮詢中心**」辦理。



# 三大任務

樹種推薦

原生鄉土  
植物推動

植栽諮詢

維管諮詢



# 服務項目

1. 職工教育訓練

2. 樹種鑑定

3. 樹種推薦

4. 購樹媒合平台

5. 土球、斷根

6. 定植、客土、支架



7. 栽種季節

8. 修枝、除草諮詢

9. 枝下高修整諮詢

10. 施肥、病害諮詢

11. 樹木健檢

12. 剩餘資材活化

# 服務對象

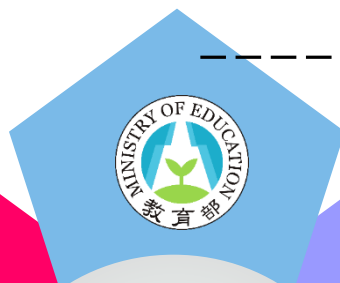


**內政部**

◆營建署

**經濟部**

◆水利署



**教育部**



**交通部**

◆公路總局  
◆高速公路局



**原生  
鄉土種**



**農委會**

◆林務局  
◆農田水利署





# 全國種樹諮詢中心 組織架構

2023.08.01更新



召集人  
曾彥學所長

副召集人  
吳孟玲副所長

執行秘書  
胡元瑋組長



諮詢專線：  
02-23055221  
ntpcc@tfri.gov.tw



服務對象：政府機關  
(校園、公園及行道樹)

## 六所大學

### 宜蘭大學



陳子英教授  
03-9357400#7675  
tichen@niu.edu.tw

### 台灣大學



曲芳華教授  
02-33665261  
fhchu@ntu.edu.tw

### 文化大學



蘇夢淮教授  
02-77378979#31332  
smh2@ulive.pccu.edu.tw

### 中興大學



曾喜育教授  
04-22840345#142  
erecta@nchu.edu.tw

### 嘉義大學



張坤城教授  
05-2717473  
kcchang@mail.ncyu.edu.tw

### 屏東科技大學



王志強教授  
08-7703202#7530  
ccwang@mail.npust.edu.tw

## 技術服務組

### 專業諮詢 專家群



游漢明團長  
02-2303-9978#1201  
yhm@tfri.gov.tw

### 諮詢 辦公室



鍾振德組長  
02-2303-9978#2011  
chung@tfri.gov.tw

## 六個研究中心

### 福山 研究中心



陸聲山主任  
03-9228941  
sslu@tfri.gov.tw

### 嘉義 研究中心



蔡佳彬主任  
05-2319570  
tjb@tfri.gov.tw

### 蓮華池 研究中心



傅昭憲主任  
049-2897457  
chfuh@tfri.gov.tw

### 六龜 研究中心



塗三賢主任  
07-6891028#11  
asan@tfri.gov.tw

### 恆春 研究中心



洪聖峰主任  
08-8861002  
hsf@tfri.gov.tw

### 太麻里 研究中心



許俊凱主任  
089-780079  
dakai0327@tfri.gov.tw





# 韌性屏鵝公路計畫



# 計畫目標

## 原始屏鵝公路沿線植栽狀況：

- 推動種樹百里計畫(民國80年)至今已逾30年
- 行道樹生長環境受限甚鉅

## 屏鵝公路纜線141公里地下化暨種樹百里2.0計畫：

- **公路總局**：為改善並優化屏鵝公路植栽觀賞性而推動
- **林業試驗所**：協助現場指導並提供**植栽改善**策略。
- 希望透過此計畫的成功，推廣到全台的公路建設，使台灣成為世界級優質的綠化典範。

與電線共存而過度修剪，導致主幹分岔



錯誤修枝造成巨大傷口



固定支架未鬆綁畸形生長



除草不當基部受損





# 屏鵝公路總體檢

## 體檢建議

新植幼樹 → 苗木與支架

維養成樹 → 除草與修剪

## 不適合樹種汰換建議



# 新植幼樹

## 支架改善



## 樹幹基部開口保護套





# 維養成樹

---

## 除草

除草造成根基樹皮破損，水份養份無法輸送



## 修枝

閃避電線將樟樹多次斷頭修枝，造成樟樹多分枝的樹型





# 維養成樹

## 樹冠幅修剪

斷頭式修剪



樹冠幅不平衡





# 維養成樹

---

## 電線

影響生長



## 側枝修枝

傷口過大



## 修枝與外傷





## 體檢綜合建議

3 台電電線地下化

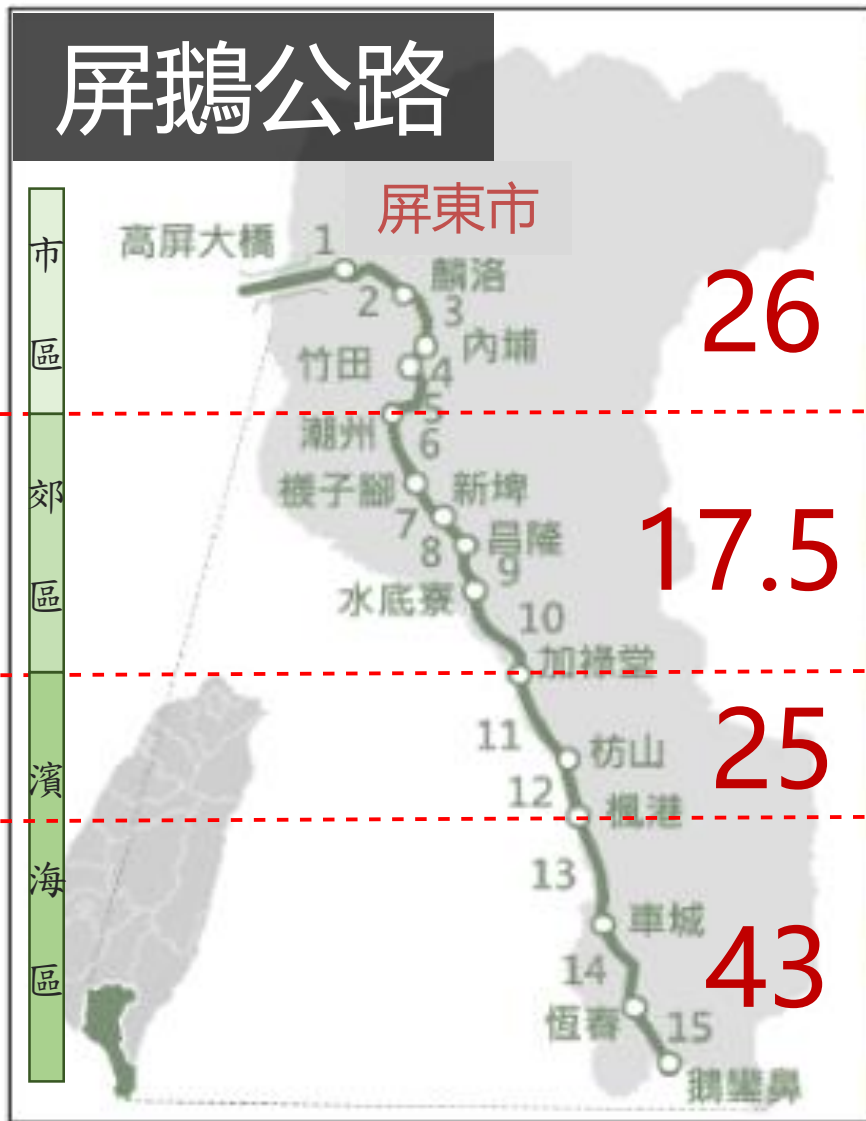
2 維養管理生態化

1 樹種原生鄉土化





# 計畫執行



## 第一標

(台1線392.5-418.5 K)

## 第二標

(台1線418.5-436 K)

## 第三標

(台1線436-461.08 K)

## 第四標

(台26線0-43 K)





# 選木(2022.6.8-25)



2022.6.9.興華農場-瓊崖海棠

2022.6.9.大響營農場-大葉桃花心木



2022.6.9.興華農場-苦楝

2022.6.17.林後農場-福木

2022.6.15.南岸農場-欖仁



# 教育訓練(2022.7.1-2)





# 景觀優化工程技術支援



7/11判斷不良木  
(潮州段阿勃勒)



7/19 自購洋紅風鈴  
木勘驗



7/20瓊崖海棠斷根土  
球直徑查驗



8/3大響營農場(茄苳斷根)



7/13 工序、規範等討論會議



7/15瓊崖海棠斷根及土球覆土



7/26福木選木(台糖崇蘭  
農場)



# 景觀優化工程技術支援



邊坡駁坎排水



19.5K福木栽植現場



茄苳乾枯



專家學者會勘(北上側394K)



道路東側蘭嶼羅漢松栽植現場

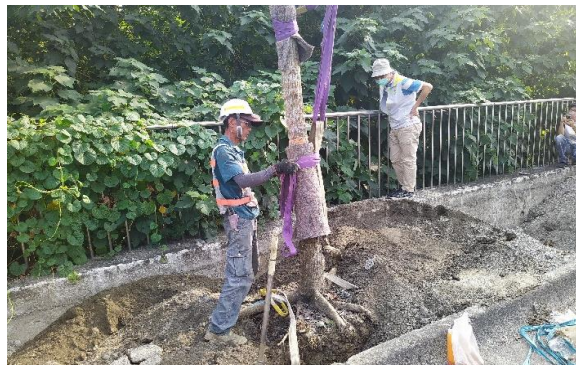


19K瓊崖海棠栽植現場



# 工程完工狀態(2022.6.8-25)

大葉桃花心木



矮仙丹



蘭嶼羅漢松



施工前

施工中

施工後



# 工程完工狀態(2022.6.8-25)

瓊崖海棠



欖仁



蘭嶼羅漢松



施工前

施工中

施工後



# 屏鵝公路植栽會勘(2023.5.16)





# 植栽養護與研究主軸交流(2023.5.16)









# 屏鵝公路植栽生長與養護監測追蹤(2023.5.16-17)













# 本所暨三工處屏鵝公路植栽養護監測成果與技術分享 (2023.5.17)









受獎單位

行政院農業委員會  
林業試驗所

天際無線  
綠意相隨

受獎單位

行政院農業委員會  
林業試驗所







感謝聆聽  
敬請指正